

VGUS 组态屏 SDWb043T83BT/C/N

4.3 英寸 480x272 分辨率 280 流明



● 文档修改记录

日期	修改内容
2023-04-20	首次发布

目录

1. 外部接口.....	3
2. 产品特性.....	3
3. 规格参数.....	4
3.1 总体参数.....	4
3.2 串口插座.....	4
3.3 供电电源.....	4
3.4 支持外设.....	4
4. 订购信息.....	5
5. 包装与物理尺寸.....	5
6. 抗扰度测试.....	6
6.1 静电放电 ESD 测试.....	6
6.2 电快速瞬变脉冲群 EFT 测试.....	7
6.3 浪涌 SURGE 测试.....	8
7. 产品尺寸图.....	9
8. 调试工具.....	10
9. 开发文档与工具下载.....	10



1. 外部接口

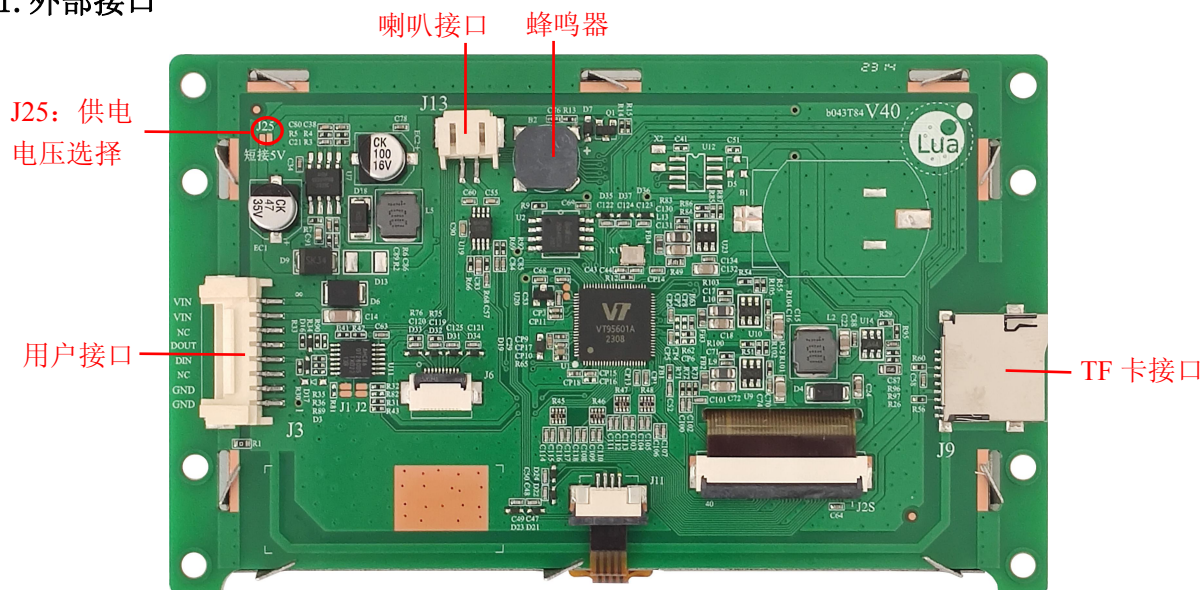


图 1 产品外观及硬件配置图

- 喇叭接口：外接喇叭最大功率 8 欧 2 瓦，插座类型 PH2.0-2；
- TF 卡接口：连接 TF 卡用于脱机下载界面。下载方法见《[VGUS 串口屏用户开发指南](#)》；
- 用户接口：用于供电和串口信号连接。插座类型为 2.0-8 带锁扣，插座封装图官网可以下载。

注：未涉及关键结构工艺修改或布局大调整，仅产品工艺或可靠性方面的变更迭代，公司不予对外发起变更，具体以收到的实物为准。

2. 产品特性

- 支持 Lua 脚本；
- 统一的 VGUS 组态软件开发；
- 支持宽电源工作范围：
默认 6~35V，可跳线选择 4.5~5.5V；
- 支持 TTL/CMOS、RS232 电平，
软件可配置接口电平类型，
波特率最高 921600bps；
- 默认内存 8M 字节，
可扩展到 128M 字节、512M 字节；
- 支持 TF 卡脱机批量下载；
- 支持多语种字库、图片、二维码显示；
- 支持数字和中英文录入；
- 支持 JPG 格式，存储高效、显示快速；
- 支持 PNG 格式，透明显示效果更好；
- 支持音视频播放；
- 支持设置 90/180/270 度旋转显示；
- 上电即运行，开机无需等待；
- 支持休眠/屏保模式，降低待机功耗；
- 拥有优秀的电磁兼容特性；
- 适合对成本控制要求高的应用场合。

3. 规格参数

3.1 总体参数

参数	数据
尺寸 / 分辨率	4.3 英寸 / 480 * 272 (可以软件设置 90 度旋转显示)
背光类型/亮度	LED / 280 cd/m ² (亮度软件可调)
可视角度 L/R/U/D	80° /80° /80° /80°
工作温度/存储温度	-20~+70℃ / -30~+80℃

3.2 串口插座

串口 0 J3 采用了 SMD2.0-8P 带锁扣 (间距为 2.0 毫米) 的插座, [点击下载插座封装库](#)。

J3 引脚编号	引脚名称	说明	J3 引脚编号	引脚名称	说明
1	GND	地	5	DOUT	串口输出
2	GND	地	6	NC	未定义
3	NC	未定义	7	VIN	供电电源
4	DIN	串口输入	8	VIN	供电电源

串口波特率 1200bps 至 921600bps
串口电平可通过上位机屏参配置, 选择 TTL/CMOS 或者 RS-232C 兼容电平

3.3 供电电源

参数	测试条件	最小值	典型值	最大值
供电电压 VIN ^[1]		6V	12V	35V
供电电流	VIN=12V, 背光最亮	-	120mA	-
	VIN=12V, 休眠模式	-	40mA	-

注[1]: 短接跳线 J25, 可设置供电电源 VIN 为 5V (范围为 4.5V~5.5V)。

3.4 支持外设

参数	数据
蜂鸣器	支持
音视频	支持画面播放, 支持声音输出, 喇叭功率 8 欧 2 瓦
TF 卡接口	支持, 用于脱机下载或者拷贝用户数据
存储空间	8M 字节/64M 位(支持 jpg 格式, 约存储 128 张图片(每张图片小于 50KB), 可扩展到 1G 位(128M 字节)、4G 位(512M 字节))

4. 订购信息

序号	型号	说明
1	SDWb043T83BN	不带触摸屏
2	SDWb043T83BT	电阻触摸屏
3	SDWb043T83BC	电容触摸屏

5. 包装与物理尺寸

参数	数据
单片净重量	93g(无触摸)/115g(电阻触摸屏)/117g(电容触摸屏)
整箱重量	10.4kg(无触摸)/12.5kg(电阻触摸屏)/12.7kg(电容触摸屏)
包装箱尺寸	500(mm)×370(mm)×205(mm)
包装规格	96片/箱

6. 抗扰度测试

供电电源型号：GM16-120100-5A

6.1 静电放电 ESD 测试

6.1.1 试验环境温度/湿度：25℃/50%

6.1.2 静电放电试验等级选择：

参照国家标准 GB/T 17626.2-2018。

接触放电			空气放电		
等级	电压	试验选择	等级	电压	试验选择
1	2KV	×	1	2KV	×
2	4KV	×	2	4KV	×
3	6KV	√	3	8KV	√
4	8KV	×	4	15KV	×

6.1.3 静电放电试验评价类别选择：

参照国家标准 GB/T17626.2-2018。

评价分类	描述	评价结果	试验选择
a	在规定的限值内性能正常	通过	√
b	功能和性能暂时降低或丧失，但可自行恢复	协商	×
c	功能和性能暂时降低或丧失， 需要工作人员干预或系统重置才能恢复	协商	×
d	由于设备零件损坏或数据丧失而造成不可自行恢复的功 能减低或丧失	不通过	×

6.1.4 试验过程：

针对串口屏四周铁框、以及电路板背后的 TF 卡座等金属壳体部位进行接触放电测试，对屏幕显示区域做空气放电测试，观察屏幕是否出现复位重启、黑屏、白屏、花屏、通信异常等工作异常现象。

6.1.5 试验结果：通过。



6.2 电快速瞬变脉冲群 EFT 测试

6.2.1 试验环境温度/湿度：25℃/50%

6.2.2 电快速瞬变脉冲群 EFT 试验等级选择：

参照国家标准 GB/T 17626.4-2018。

电源端口				信号端口			
等级	电压	重复频率	试验选择	等级	电压	重复频率	试验选择
1	0.5KV	100kHz	×	1	0.25KV	100kHz	×
2	1KV	100kHz	×	2	0.5KV	100kHz	×
3	2KV	100kHz	×	3	1KV	100kHz	×
4	4KV	100kHz	√	4	2KV	100kHz	√

6.2.3 电快速瞬变脉冲群 EFT 试验评价类别选择：

参照国家标准 GB/T17626.4-2018。

评价分类	描述	评价结果	试验选择
a	在规定的限值内性能正常	通过	√
b	功能和性能暂时降低或丧失，但可自行恢复	协商	×
c	功能和性能暂时降低或丧失， 需要工作人员干预或系统重置才能恢复	协商	×
d	由于设备零件损坏或数据丧失而造成不可自行恢复的功 能减低或丧失	不通过	×

6.2.4 试验过程：

针对供电电源线通过脉冲群发生仪耦合脉冲群后的电源对屏幕进行供电，针对串口信号线通过脉冲群发生仪耦合脉冲群后的信号跟屏幕进行串口通信，观察屏幕是否出现复位重启、黑屏、白屏、花屏、通信异常等工作异常现象。

6.2.5 试验结果：通过。

6.3 浪涌 SURGE 测试

6.3.1 试验环境温度/湿度：25℃/50%

6.3.2 浪涌 SURGE 试验等级选择：

参照国家标准 GB/T 17626.5-2019。

线—线		
等级	电压	试验选择
1	-	×
2	0.5KV	×
3	1KV	×
4	2KV	√

6.3.3 浪涌 SURGE 试验评价类别选择：

参照国家标准 GB/T17626.5-2019。

评价分类	描述	评价结果	试验选择
a	在规定的限值内性能正常	通过	√
b	功能和性能暂时降低或丧失，但可自行恢复	协商	×
c	功能和性能暂时降低或丧失， 需要工作人员干预或系统重置才能恢复	协商	×
d	由于设备零件损坏或数据丧失而造成不可自行恢复的功 能减低或丧失	不通过	×

6.3.4 试验过程：

针对供电电源线通过雷击浪涌发生器耦合后的电源对屏幕进行供电，观察屏幕是否出现复位重启、黑屏、白屏、花屏、通信异常等工作异常现象。

6.3.5 试验结果：通过。

7. 产品尺寸图

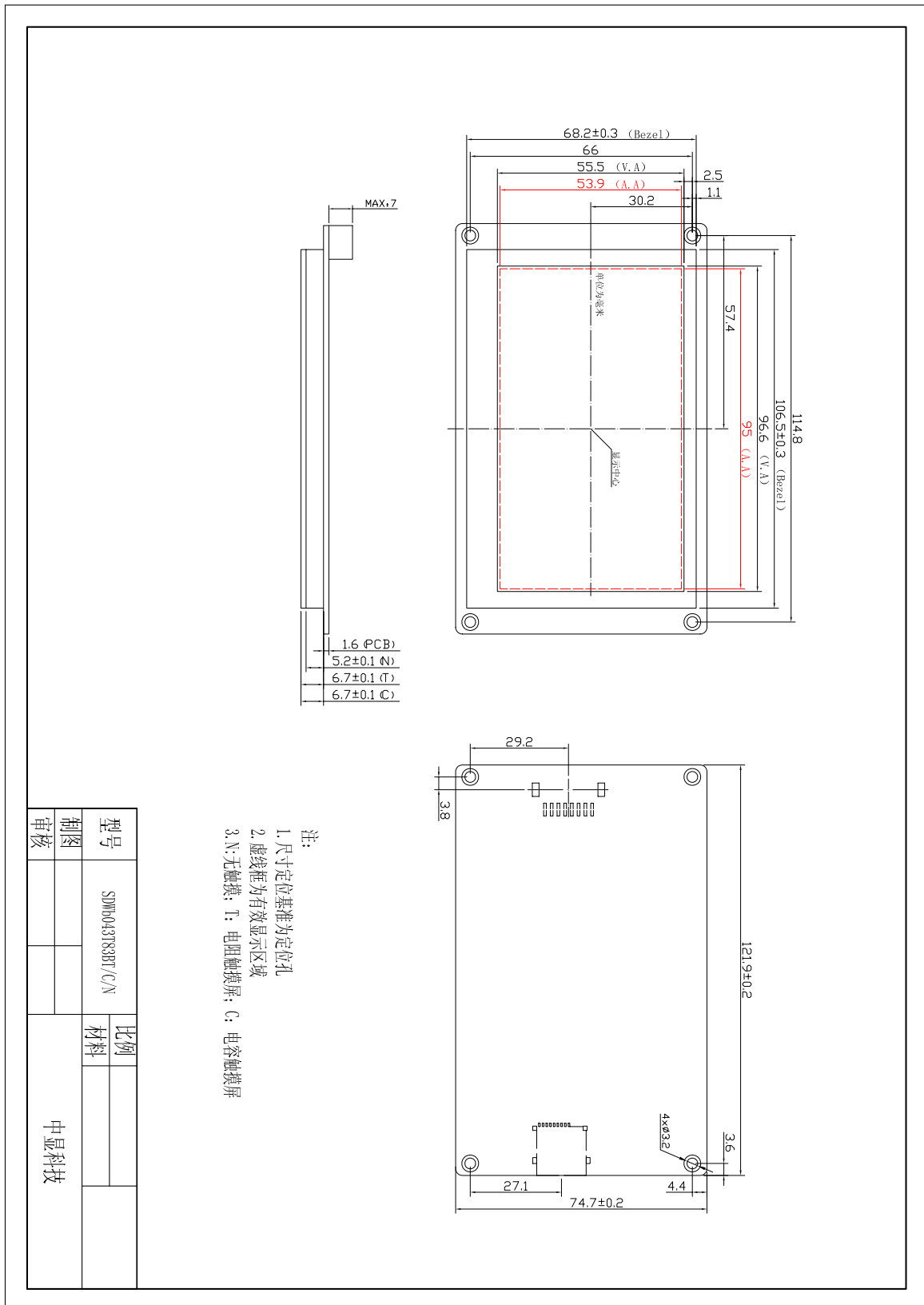


图 2 尺寸图

8. 调试工具

初次使用 VGUS 串口屏的用户，强烈建议购买测试套件，测试套件包含转接板 DLB07 以及相关线缆，可方便没有串口的电脑连接 VGUS 串口屏、测试串口通信和显示功能，详细信息可联系客服人员。

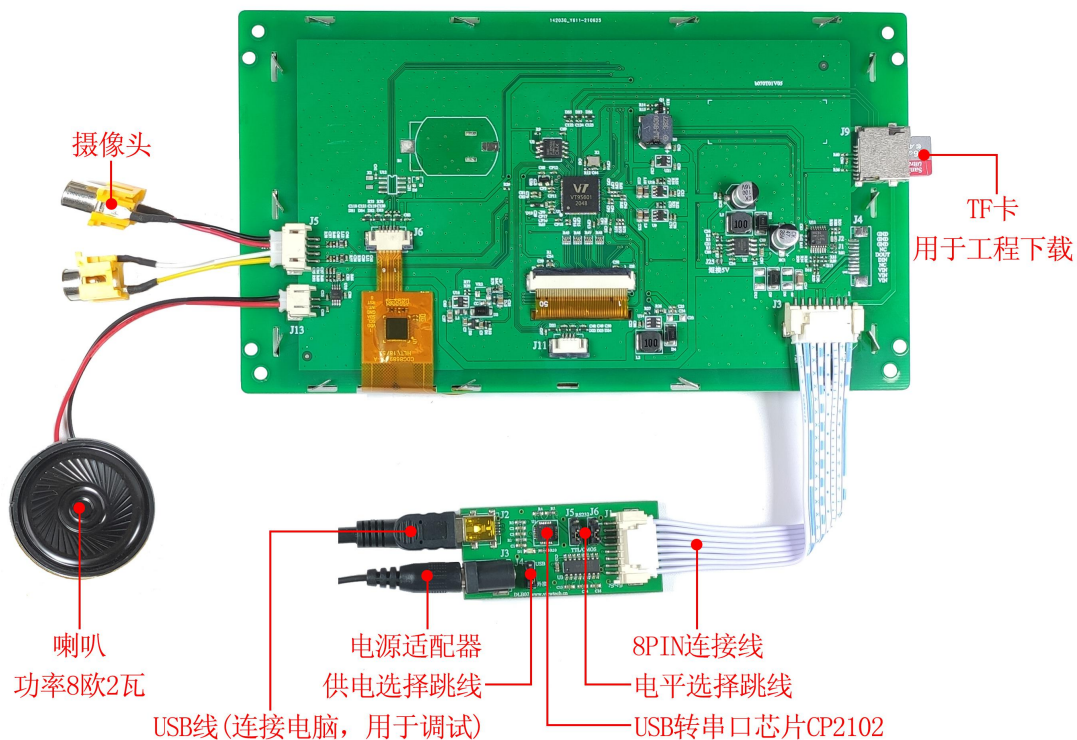


图 3 调试工具连接示意图

9. 开发文档与工具下载

为了更快完成产品开发，初次使用前，需登录我们的官网 www.viewtech.cn，进入资料下载，下载相应的开发文档和 VGUS 开发工具，官网提供有丰富的视频教程、应用笔记及应用工程案例供参考学习。

[点击下载：开发文档资料；](#)

[点击下载：开发工具软件；](#)

更多了解，欢迎致电：027-87596062 或者 Email: sales@viewtech.cn。